

C'EST PAS PARCE QU'ON N'A RIEN À DIRE QU'IL FAUT FERMER SA GUEULE

Johana Giacardi – Cie Les Estivants

GYMNASE-
BERNARDINES
Marseille

Les
THÉÂ
TRES.



© Claire Gaby

SORTIR LES DIVANS SUR SCENE

Lorsque la metteuse en scène Johana Giacardi découvre l'émission culte de radio de nuit Allô Macha et la communauté des "sans sommeil" – émission de radio qui reposait sur les confidences nocturnes des auditeurs et des auditrices – on est en 2021 et cette émission n'existe plus. Est-ce qu'en disparaissant le besoin de se confier a disparu lui aussi ?

Convaincus du contraire la Compagnie Les Estivants décide de transposer le principe de cette émission au théâtre. Et si la scène de théâtre, loin des grandes épopées et des grandes tragédies, devenait le lieu idéal pour se réunir autour de nos humanités fragiles ?

Dans un dispositif scénique circulaire, inspiré par le modèle décomplexant des scènes ouvertes, brisant le quatrième mur entre les acteurs et le public, *C'est pas parce qu'on n'a rien à dire qu'il faut fermer sa gueule* invite chacun.e à se réapproprier la scène, celle du théâtre, celle de nos vies... !

A moins que tout cela ne soit déjà écrit d'avance ...

PRODUCTION CIE LES ESTIVANTS

PRODUCTION DÉLÉGUÉE THÉÂTRE GYMNASSE-BERNARDINES [MARSEILLE]

ACCUEILS EN RESIDENCE / COPRODUCTIONS

LA PASSERELLE, SCÈNE NATIONALE DE GAP / LE TOTEM SCÈNE CONVENTIONNÉE ART, ENFANCE, JEUNESSE, AVIGNON / LE THÉÂTRE DES CARMES, AVIGNON / LE 3 BIS F – CENTRE D'ARTS CONTEMPORAINS D'INTÉRÊT NATIONAL / THÉÂTRE LE SÉMAPHORE – SCÈNE CONVENTIONNÉE / RÉSEAU TRAVERSES, ASSOCIATION DE STRUCTURES DE DIFFUSION ET DE SOUTIEN À LA CRÉATION DU SPECTACLE VIVANT EN RÉGION PACA / LA GARANCE, SCÈNE NATIONALE DE CAVAILLON / THEATRE PUBLIC MONTREUIL – CDN / LE POLE ARTS DE LA SCENE – FRICHE LA BELLE DE MAI / LE CUBE, THEATRE ANTOINE VITEZ / LA FONDERIE / DOMAINE DÉPARTEMENTAL D'ACCUEIL EN RESIDENCE DE L'ETANG DES AULNES / THEATRE DU BOIS DE L'AUNE

SOUTIENS DRAC PACA, DGCA, CONSEIL DÉPARTEMENTAL DES BOUCHES-DU-RHÔNE, REGION SUD, VILLE DE MARSEILLE

MISE EN SCÈNE ET ÉCRITURE

JOHANA GIACARDI

AVEC ANAIS AOUAT, NAÏS DESILES, ANNE-SOPHIE DEROUET, JOHANA GIACARDI, ÉDITH MAILAENDER

DIRECTRICE DE PRODUCTION CIE

LISIANE GETHER

CONCEPTION DÉCORS ET ACCESSOIRES

JOHANA GIACARDI ET CAMILLE LEMONNIER

CONSTRUCTION DÉCOR

SUDSIDE

CRÉATION COSTUMES TATIANA BERTAUD, JOHANA GIACARDI ET CAMILLE LEMONNIER

CRÉATION LUMIÈRE

LOLA DELELO

CRÉATION SONORE

JULIETTE SEBESI

REGIE SON

ANTOINE PERRIN

STAGIAIRE ASSIST. MISE EN SCENE OLIVIA OUKIL

STAGIAIRE COSTUMES LUCIE ESCANDE ET LEILA BERBILLE

DURÉE ESTIMÉE : 1H20

NOTE D'INTENTION

En quête d'authenticité

Le point de départ de l'écriture de ce spectacle est la découverte du livre de Marine Beccarelli *La nuit du bout des ondes*. L'auteure y parle essentiellement des émissions de radio de nuit, souvent fondées sur le dialogue avec l'auditeur. La radio de nuit m'apparaît immédiatement être un terrain de jeu inouï : les sujets abordés n'ont rien à voir avec ceux du jour, les formats sont plus improvisés et moins standardisés.

Je découvre les origines des émissions de confession nocturne et la communauté des « sans sommeil » d'Allô Macha. Présentée par Macha Béranger, entre les années 70 et les années 2000, cette émission radiophonique était diffusée chaque nuit sur France Inter, et reposait sur les confidences téléphoniques des auditeurs. « Les voix multiples des anonymes prennent désormais l'assaut des ondes, pour exprimer l'intime ».

Inspirée par ce format radiophonique, je décide d'en tenter une adaptation pour le théâtre et de jouer à donner la parole aux spectateur.rices

Assez vite, le cercle s'est imposé comme le moyen de recréer une petite communauté de gens, inspirée par le modèle décomplexant des scènes ouvertes (open mic) où chacun.e est libre de s'exprimer, de proposer un numéro, ou bien seulement de réagir à ce qu'il.elle vient de voir. L'occasion idéale pour instaurer une relation basée sur la proximité et la connivence, en brisant le quatrième mur qui sépare habituellement les acteurs de théâtre classique et le public.

A travers ce spectacle dont le titre célèbre déjà quelques intentions – C'est pas parce-qu'on n'a rien à dire qu'il faut fermer sa gueule – nous chercherons une forme d'authenticité dans la parole pour faire tomber les masques ! Une invitation à se réapproprier la scène : un espace pour les spécialistes de rien, les non-acteurs, un espace ouvert, sans virtuosité et sans beauté ; à moins qu'elles ne soient précisément là où on ne les attendait plus, dans leurs ratés et leurs maladresses.

Finalement comme à chaque fois ce sera une quête. La quête d'un spectacle idéal mû par le besoin de retrouver ce qu'il y a de cathartique, d'enthousiasmant et de profondément salvateur dans le fait de jouer !

Parce-qu'après tout : *c'est pas parce-qu'on n'a rien à dire qu'il faut fermer sa gueule !*

« L'art ne doit pas permettre de masquer ses faiblesses,
mais peut s'avérer le moyen idéal de les manifester »

Robert Filliou ou Jean-Yves Jouannais
(le mystère demeure)

NOTE SUR LE DISPOSITIF

Comme à la maison

La célèbre émission de nuit Allô Macha est le point de départ de nos réflexions sur le dispositif scénique de ce spectacle. Macha Béranger accordait une importance à l'univers dans lequel elle souhaitait recevoir les confidences des auditeurs pour qu'ils se sentent à l'aise, un peu comme à la maison.

Comment pouvons-nous recréer au théâtre, en un seul et même lieu, ce dispositif ?

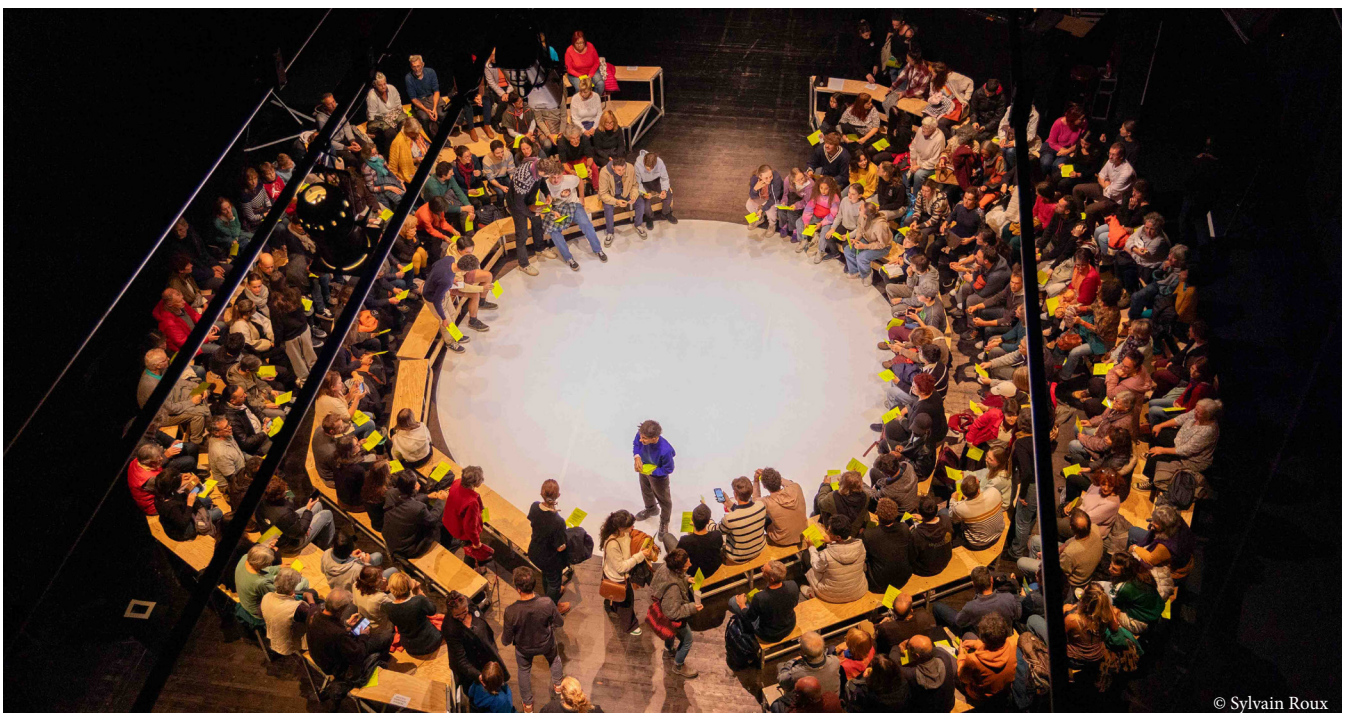
Assez vite, le cercle s'est imposé comme le moyen de recréer une petite communauté de gens, dans un esprit proche des nuits de veillée au coin du feu. Un feu joyeux.

A mi-chemin entre une expérience collective et un spectacle, nous avons envie chaque soir de représentation, de rencontrer le public, de le regarder pour de vrai, d'être assises côte à côte, et de lui parler, sans qu'aucune espèce de séparation propre au théâtre de salle conventionnelle s'installe entre lui et nous. La salle étant une scène en soi.

Nous voulons donner à voir et à entendre sans tricherie et sans quatrième mur, toute la machinerie théâtrale dans ses erreurs et ses approximations, dans une esthétique « fait maison », volontairement inesthétique, avec un petit côté punk.

Ce désir là s'est traduit scéniquement par un dispositif circulaire composé de gradins avec planches en bois et pieds en métal d'une hauteur n'excédant pas 80 cm. Toutefois, pas d'inquiétude, le spectacle ne durera pas 3h et une distribution de coussin sera prévue.

Nous nous engageons, une fois encore, à créer un spectacle tout terrain afin de jouer sur les places de villages, dans les salles des fêtes, sur le parvis des théâtres, sous un chapiteau, dans un igloo, et pourquoi pas sur le plateau d'un Théâtre national... « Non, mais si on peut plus rêver ! »





JOHANA GIACARDI

Johana Giacardi vit et travaille à Marseille. En 2015 elle est diplômée d'un master professionnel en Dramaturgies et écritures scéniques. Durant ses études elle est formée en tant que comédienne auprès de Danielle Stefan, Agnès Régolo, Franck Dimech, Marie Vayssière et Marco Baliani.

En 2016 elle fonde la compagnie Les Estivants à Marseille avec Lisiane Gether et en assure la direction artistique. En 2018 elle signe la mise en scène de *Feu !*, spectacle soutenu et programmé par le 3 bis f à Aix-en-Provence. La compagnie des Estivants est Artiste en connivence au 3 bis f – lieu d'arts contemporain sur la saison 2018-2019. Dans le cadre de cette résidence au long court elle crée plusieurs formes théâtrales dont *Le Camping Show*, spectacle de théâtre itinérant dans les campings (l'été de préférence).

En 2021, forte de cette expérience sur les routes, elle crée *La saga de Molière* - soutenue par Les Théâtres direction Dominique Bluzet - et décide que dorénavant Molière c'est elle !



LISIANE GETHER

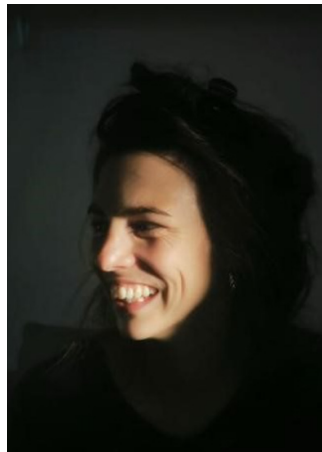
Après une licence en Arts du spectacle, Lisiane Gether s'oriente vers la production et l'administration culturelle. Titulaire d'un master 2 Management des organisations et des manifestations culturelles, elle accompagne différentes compagnies en production, diffusion et développement depuis 2015 : la Cie Du Jour au lendemain, le collectif Akalmie Celsius, la cie Lr... En 2016, elle fonde la cie Les Estivants avec Johana Giacardi et en assure la co-direction.



ANAÏS AOuat

Anaïs Aouat commence le théâtre en 2011 avec une licence en art du spectacle à l'université Aix-Marseille où elle suit principalement une formation lumière et machinerie au sein du théâtre Antoine Vitez. Elle intègre l'INSAS en 2014 en interprétation dramatique. Diplômée en juin 2018, elle a depuis travaillé avec les metteuses en scène Sofie Kokaj (*Bad Boy Nietzsche* - 2019), Magrit Coulon dans le projet (*Home* -2020), Coline Struyf (*Dans la nuit* - 2021) Nelly Latour (*La Bande sur la Lande*-2022) et plus récemment dans le projet jeune public The Soft Parade porté par Ana Solomin et Gaspard Dadelsen. Elle compose et interprète en parallèle de la musique, mixant des dispositifs et des éléments divers

tels que tambours sur cadre, batterie, voix et sons synthétiques ambiance 80s - 90s.



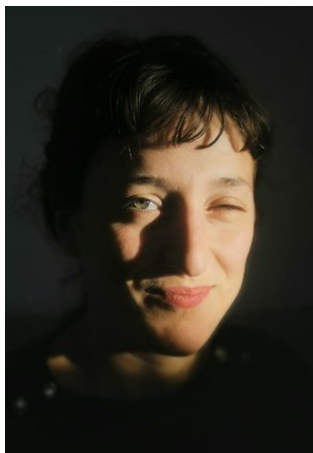
ANNE-SOPHIE DEROUET

Née en 1992 dans les montagnes, elle vit et travaille depuis à Marseille. Après l'obtention d'une licence 3 en Arts du Spectacle à l'université d' Aix-Marseille où elle croise Nathalie Garaud et Marie Vayssière, elle intègre le Conservatoire du Grand Avignon où elle rencontre Cyril Cotinaut et Olivier Py. A présent, elle travaille en tant que comédienne sur les créations de Marie Lellardoux (Compagnie Émile Saar) et Claire Massabo (l'Auguste Théâtre). Parallèlement elle dirige des ateliers de théâtre avec des personnes âgées en maison de retraite et les ateliers hebdomadaires au 3 bis f dans le cadre d'une résidence longue avec les Estivants sur la saison 2018-2019. Anne-Sophie collabore avec les estivants depuis leur création, elle participe à la tournée du *Camping show* en 2019 et s'offre le luxe d'incarner Jean-Baptiste Poquelin dans *La Saga de Molière* en 2021.



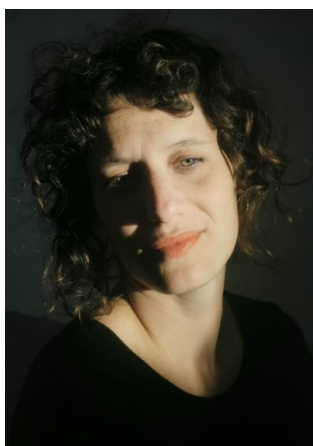
NAÏS DESILES

Après une licence d'arts plastiques, puis une licence de théâtre à l'université d'Aix-Marseille, elle intègre la compagnie d'entraînement du Théâtre des Ateliers à Aix-en-Provence où elle poursuit sa formation de comédienne. Elle joue pour la compagnie En devenir 2 (*La promenade, Hedwig Tanner, Les Métamorphoses*) et depuis 2021 elle mène des ateliers de création de costumes avec la compagnie *Du jour au Lendemain* dirigée par Agnès Régolo. Elle intègre la compagnie *Les Estivants* en 2017, participe à la tournée du *Camping show* et interprète le rôle d'Armande Béjart dans *La Saga de Molière* en 2021. Elle met également ses compétences manuelles à profit en participant à la création d'accessoires, costumes et de visuels pour la compagnie.



EDITH MAILAENDER

Après des études Arts du spectacle à l'Université d'Aix-Marseille, Edith intègre ERACM et travaille avec Catherine Germain, Marie Brassard et Gérard Watkins. A sa sortie en 2017 elle rejoint l'équipe de Benoît Lambert au CDN de Dijon et participe à la création *Du jeu de l'amour et du hasard* ainsi qu'à la création *d'Inoxydables* avec Maelle Poésy. En 2019, elle joue dans *La Dispute*, mis en scène par Agnès Régolo. Edith intègre l'équipe des *Estivants* en 2019 sur la tournée du *Camping show*, participe la création de *La Saga de Molière* en 2021 et s'offre le luxe d'interpréter le rôle de Madeleine Béjart !



CAMILLE LEMMONIER

Camille Lemonnier, vit et travaille à Marseille. Scénographe, diplômée d'un master de scénographie de l'ENSAV- La Cambre à Bruxelles. En 2022, elle participe au tournage du film de Pedro Pinho en Guinée Bissau, dont elle signe la direction artistique aux côtés de Livia Lattanzio et Ana Meleiro. Elle collabore également avec la Compagnie «359 degrés» dirigée par Eva Carmen Jarriau, sur un spectacle immersif intitulé *La Grande Suite*. En Belgique, elle a travaillé avec la metteure en scène Laura Ughetto ainsi qu'avec Thomas Bellinck pour le troisième volet de sa trilogie documentaire autour des chasses à l'homme contemporaines, *Simple as ABC#3 : THE WILD HUNT*, présentée au Kunstenfestivaldesarts en mai 2020. En octobre dernier, elle était en résidence de recherche pour un projet autour de paysages inventés aux *Ateliers Jeanne Barret*, à Marseille. Elle intègre la compagnie des *Estivants* en 2017 et collabore avec Johana Giacardi sur le dispositif scénique de *La Saga de Molière* en 2021.



LOLA DELELO

Après une formation aux beaux-arts de Paris-Cergy elle se forme à l'institut méditerranéen des métiers du spectacle (IMMS) à Marseille en régie lumière. Lola travaille actuellement avec différentes compagnies de théâtre en Région SUD en tant que régisseuse lumière et créatrice lumière (*Cie les scies sauteuses*, *Cie la hutte*, *Cie Mab*, *collectif moebius...*) Elle intègre la Compagnie des *Estivants* en 2020 et signe la création lumière de la *Saga de Molière* en 2021.



JULIETTE SEBESI

Après un mémoire en sociologie - consacré à l'implantation des femmes dans les musiques actuelles, Juliette décide de se former à la clarinette à l'école de musique actuelle Music'Halle à Toulouse puis au Conservatoire de Jazz de Lille. Elle voyage dans les pays de l'Est, au Burkina Faso, en Grèce ou encore à la Nouvelle Orléans, ce qui influencera son jeu de clarinette. Puis, elle découvre le monde des synthétiseurs et valide une formation professionnelle en MAO en 2023. Ce mélange entre les musiques traditionnelles et la musique électronique lui permet de développer un univers éclectique.

Aujourd'hui, elle compose et interprète dans les groupes NÛR (duo / electro dream pop) et IZOÏ (dancefloor instrumental).

CALENDRIER ET MODALITES DE TOURNEE

CALENDRIER DE TOURNÉE

Création au Théâtre des Bernardines [Marseille]
du **27 septembre au 5 octobre 2024**

Du 9 au 11 octobre 2024 – Théâtre La Passerelle,
Scène Nationale de Gap

Les 28 et 29 janvier 2025 – Théâtre du
Briançonnais, Briançon

Du 1er au 15 février 2025 – Théâtre Public de
Montreuil – CDN, Montreuil

4 mars 2025 – Théâtre d'Arles, Arles

1er avril 2025 – Forum Jacques Prévert, Carros

Les 3 et 4 avril 2025 – Le Semaphore, Port de
Bouc

ÉLÉMENTS TECHNIQUES

La scénographie est le gradin du public lui-même, disposé autour d'un cercle de tapis de danse de 5,70m de diamètre.

Le public est installé sur ledit gradin comportant 119 places en petite version (10m) et 165 en grande version (12m).

Une circulation doit rester possible autour du gradin.

La régie son et lumière est installée à côté du cercle ainsi formé et sert aussi d'aire de jeu (régisseuse).

Un espace de 14x14m est nécessaire pour la grande version.

Jeu au 3ème service (prémontage impératif)

PERSONNEL EN TOURNÉE

8 personnes en tournée dont : 5 comédiens, 1 régisseur général, 1 collaboratrice artistique et 1 personnel de production/ diffusion sur place uniquement 1 jour.

FRAIS À CHARGE DES ORGANISATEURS

à ajuster selon péréquation de tournée

- Défraiements (au tarif syndical en vigueur)
- Voyage des personnes (Voyage en train, tarif SNCF)
- Voyage du décor (14m³)
- Logements en hôtel
- Droits d'auteurs

CONDITIONS FINANCIÈRES

PRIX DE CESSION :

4 900€ 1 représentation

8 000€ 2 représentations

11 100 € 3 représentations

A partir de 4 représentations : sur devis

Possibilité de jouer 2 fois par jour (sous réserve de validation des heures de représentation par le Producteur délégué)

Disponible en tournée sur la saison 2025-2026

+ d'infos : LESTHEATRES.NET

CONTACTS

THÉÂTRE GYMNASÉ-BERNARDINES PRODUCTEUR DÉLÉGUÉ

MAGUELONE ARNIHAC

DIRECTRICE DE PRODUCTION
MAGUELONEARNIHAC@LESTHEATRES.NET
+33(0)6 63 89 61 09

ANOUK COLLETTE

ADMINISTRATRICE DE TOURNÉES
ANOUKCOLLETTE@LESTHEATRES.NET
+33(0)6 61 59 58 43

COMPAGNIE LES ESTIVANTS

LISIANE GETHER

DIRECTRICE DE PRODUCTION
CONTACT.LESESTIVANTS@GMAIL.COM
+ 33(0)6 47 76 68 94
WWW.LESESTIVANTS.COM

